

Akce:

II/102 HR. HL. M. PRAHY – – ŠTĚCHOVICE, REKONSTRUKCE

Objednatel:


STŘEDOČESKÝ KRAJ
ZBOROVSKÁ 11
150 21 PRAHA 5

Středočeský kraj

PDPS
ČÁST B

Souřadnicový systém: S-JTSK

Výškový systém: Bpv

Číslo zakázky:	16 269 00	HIP:	Ing. David DVOŘÁČEK	 Praha 4, Bezová 1658, 147 14
			720951172, ddv@pontex.cz	
Schválil:	Ing. Václav HVÍZDAL	Zodp. projektant:	Ing. Pavel HOLEČEK	
	244462219, vhw@pontex.cz		725518583, pho@pontex.cz	
Tech. kontrola:	Ing. Lucie Pokorná	Vypracoval:	Rudolf ŠTÍCHA	
	607738841, lpo@pontex.cz		724396870, rst@pontex.cz	

Objednatel:	Středočeský kraj	Obec:	Jíloviště, Vrané n. V., Tmová, Měchenice, Davle, Hradištko, Štěchovice, Slapy	Kraj:	Středočeský
Akce:	II/102 HR. HL. M. PRAHY – ŠTĚCHOVICE, REKONSTRUKCE			Datum	Stupeň
				9/2017	PDPS
Objekt:	S0 432 – Přeložka veřejného osvětlení u mostu 102-012			Souprava	Č. přílohy
					B.33

SEZNAM PŘÍLOH

- | | |
|---------------------|---------|
| 1. Technická zpráva | |
| 2. Situace | M 1:200 |
| 3. Příčné řezy | M 1:20 |

II/102 Hr. Hl. M. Prahy – Štěchovice, rekonstrukce

SO 432 – Přeložka veřejného osvětlení u mostu 102-012

Technická zpráva

1. Všeobecná část

1.1 Základní údaje

Místo stavby	Středočeský kraj Davle
Investor	Středočeský kraj Zborovská 11 150 21 Praha 5
Projektant	PONTEX s.r.o. Bezová 1658 147 14 Praha 4
Zodpovědný projektant	Pavel Holeček; tel. 725 518 583; e-mail holecek@pontex.cz
Majitel zařízení	Městys Davle Na Náměstí 63 252 06 Davle
Správce zařízení	ELTODO, a. s. Novodvorská 1010/14 142 00 Praha 4
Účel	PDPS
Datum	09/2018

1.2 Územní podmínky, požadavky na řešení

Na mostním objektu je uloženo kabelové vedení veřejného osvětlení, které bude dotčeno stavbou mostu. Konkrétně bude dotčen kabel mezi stožáry DV00033 a DV00032, které jsou napájeny z rozvaděče ZM DV002. Stožáry osvětlení dotčeny nebudou.

Na uvedenou stavbu a objekt bylo vydáno stanovisko správce pod číslem jednacím VPD_2017_821. Před oceněním nabídky je nutné se s tímto stanoviskem seznámit a při realizaci stavby požadavky v něm uvedené respektovat. Veřejné osvětlení bude do své správy přejímat Eltodo-Citelum. Jednotlivé komponenty VO budou ze schváleného sortimentu správce.

Stavba bude probíhat za plného provozu na silnici II/102.

Tato projektová dokumentace navazuje na předchozí stupeň (DÚR) a slouží pro výběr zhotovitele stavby. Detaily technického řešení a zejména výběr konkrétních výrobků bude náplní dalšího stupně PD (RDS).

Při provádění výkopových prací dojde ke křížení a souběhu se stávajícími inženýrskými sítěmi. V zájmovém prostoru stavby se nachází kabely sdělovacího vedení, kabely distribuční soustavy nn a vn, vodovod a kanalizace. Rovněž jsou evidována nadzemní vedení distribuční soustavy nn a sdělovací závěsné kabely. Kolizní místa křížení s těmito sítěmi jsou vykreslena na výkresu č. 2 Situace pouze orientačně. Před realizací stavby bude poloha sítí vytyčena. Při provádění výkopů je nutno v místech střetu dodržovat maximální pozornost a v ochranném pásmu předmětné sítě provádět výkopy ručně.

1.3 Použité podklady

- a) situace stavby (Pontex)
- b) předchozí stupeň projektové dokumentace (DUR)
- c) geodetické zaměření terénu
- d) průběh inženýrských sítí a jejich zákres do situace

1.4 Návaznost na jiné objekty

- a) SO 102 Rekonstrukce vozovky – Davle–Štěchovice
- b) SO 204 Most ev. č. 102-012
- c) SO 412 Přeložka kabelů VN u mostu 102-012
- d) SO 422 Přeložka kabelů NN u mostu 102-012
- b) SO 452 Přeložka sdělovacího vedení u mostu 102-012

2.0 Technické řešení

2.1 Základní technické údaje

Rozvodná soustava:

3PEN, AC, 50Hz, 230V/TN-C

- základní ochrana: izolace živých částí dle ČSN 33 2000-4-41 ed.2 – příloha A
- ochrana při poruše: automatické odpojení od zdroje dle ČSN 33 2000-4-41 ed.2 – čl. 411

stávající vedení	zemní kabel (průřez nezjištěn)
projektované vedení	CYKY 4-Jx25 mm ²
minimální krytí kabelu nn v chodníku	0,35 m
minimální krytí kabelu nn pod vozovkou	1,0 m
délka přeložky	cca 35m

2.2 Technické řešení

Současný stav:

Na mostním objektu je uloženo kabelové vedení veřejného osvětlení, které bude dotčeno stavbou mostu. Konkrétně bude dotčen kabel mezi stožáry DV00033 a DV00032, které jsou napájeny z rozvaděče ZM DV002. Stožáry osvětlení dotčeny nebudou.

Navržené řešení - provizorní:

Provizorně není nutné realizovat přeložku napájecího kabelu VO. Bude pouze provedena zprovoznění havarijního propoje mezi stožáry DV00031 a DV00032. Stávající patice příslušného stožáru se otevře a kabel bude ukončen na svorkách. Zároveň bude opojen kabel mezi stožáry 32 a 33.

Navržené řešení - definitivní:

Bude položen nový napájecí kabel mezi stožáry VO. Kabel typu CYKY 4-Jx25 se zapojí mezi svorkovnice stávajících stožárů VO. Následně bude opět odpojeno havarijní propojení mezi stožáry 31 a 32.

Ochranná opatření:

Proti účinkům atmosférického přepětí budou stožáry uzemněny připojením na strojený zemnič, který bude společný pro uzemnění PEN vodiče v síti TN-C. Zemničí drát FeZn 10 mm bude uložen do společného výkopu s kabelem nn (min 10 cm od kabelu). Bude provedeno propojení stávající a nové zemničí soustavy pomocí SS svorek.

Na zemničním drátu je nutné provést protikorozi ochranu (PKO) asfaltovou zálivkou dle ČSN 33 2000-5-54 ed.3.

Uložení kabelu:

Napájecí kabel bude uložen ve volném terénu ve výkopu do pískového lože s krytím betonovou deskou, nebo cihlou dle ČSN 33 2000-5-52 ed.2, ČSN 73 6006 a ČSN 73 6005.

Pod vozovkou bude kabel zatažen do chráničky.

Prostup:

Křížení kabelové trasy s komunikací bude provedeno zatažením kabelu do prostupu. Prostup bude plynule pokračovat přes mostní konstrukci. Kabelový vstup bude tvořen dvojicí obetonovaných chrániček o profilu 110/94. Obnova konstrukce vozovky bude součástí souvisejících stavebních objektů. Chráničky se opatří těsnícími víky a protahovacím lankem.

Revize:

Po realizaci osvětlení dle této dokumentace musí být provedena výchozí revize elektrického zařízení ve smyslu ČSN 33 1500 a ČSN 33 2000-6 a vypracována revizní zpráva.

Demontáže:

Bude provedena demontáž kabelových vedení a to jak stávajících, tak i provizorních. Kabely budou ekologicky zlikvidovány.

3.0 Podmínky provádění

Před zahájením výkopových prací je nutné vyžádat si přesné vytyčení dotčených podzemních vedení jejich správci a zajistit si jejich dozor při provádění prací. Výkopy inženýrských sítí budou řádně zabezpečeny proti pádu osob zábranami. Křížené inženýrské sítě budou před zahájením prací zaměřeny, po odkrytí řádně upevněny, označeny a chráněny dle podmínek jejich správců.

Při provádění prací je nutno dodržovat veškeré bezpečnostní předpisy pro práci s elektrickými zařízeními. Práce a obsluha na elektrických zařízeních se řídí dle ustanovení ČSN EN 50110-1 ed. 2 a ČSN EN 50110-2. Při realizaci stavby musí být dodržovány veškeré zákonné a podzákonné právní a ostatní předpisy upravující bezpečnost a ochranu zdraví při práci a protipožární ochranu (BOZP a PO), aktuálně platné v době realizace práce.

4.0 Zaměření skutečného provedení

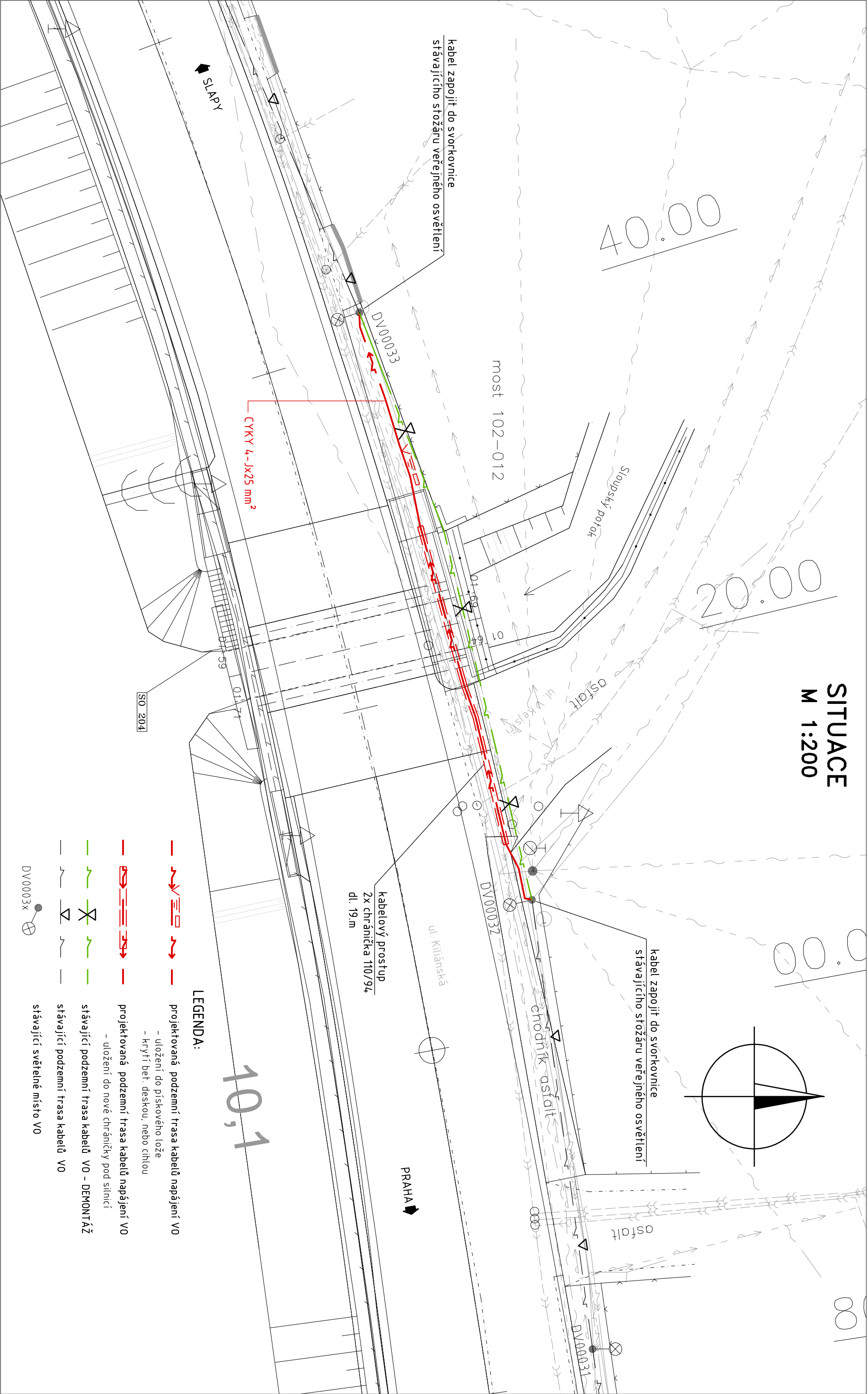
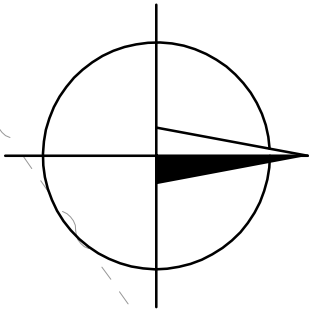
Pro výkresy skutečného provedení stavby a pro odsouhlasení a převzetí prací musí zhotovitel před zakrytím další vrstvou nebo pokračováním dalších zhotovovacích prací zaměřit výškově i směrově

skutečné provedení lomových bodů trasy veřejného osvětlení. Zhotovitel zajistí vypracování dokumentace skutečného provedení, kterou předá majitelům při převzetí díla k užívání.

5.0 Projednání

Projektová dokumentace tohoto stavebního objektu byla odsouhlasena následným správcem veřejného osvětlení. Přípomínky správce jsou zapracovány v dokumentaci PDPS.

SITUACE
M 1:200



LEGENDA:

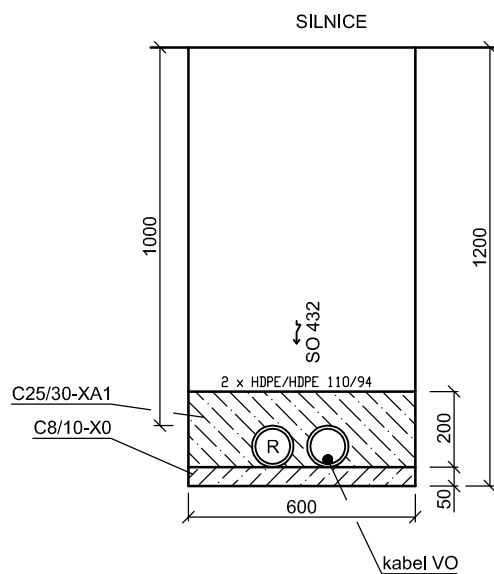
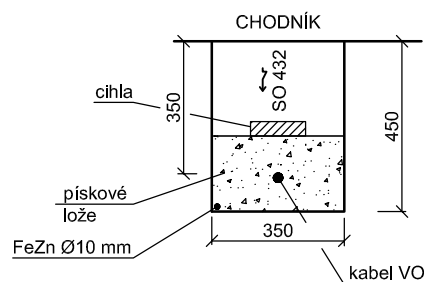
- — projektovaná podzemní trasa kabelů napájení VO
- uložení do pískového lože
- krytí bet. deskou, nebo cihlou
- — projektovaná podzemní trasa kabelů napájení VO
- uložení do nové chráničky pod silnicí
- — stávající podzemní trasa kabelů VO - DEMONTÁŽ
- — stávající podzemní trasa kabelů VO
- — stávající světelné místo VO

POZNÁMKA

Před zahájením výkopových prací je nutné si vyžádat přesné vytyčení stávajících podzemních vedení jejich uživateli a provozovateli a zajistit si jejich dozor při provádění výkopových prací

PŘÍČNÉ ŘEZY

M 1:20



Č. přílohy

3

Akce: II/102 HR. HL. M. PRAHY – ŠTĚCHOVICE, REKONSTRUKCE
 Objekt: SO 432 – Přeložka veřejného osvětlení u mostu 102-012
 Příloha: PŘÍČNÉ ŘEZY

PONTEX^{S.R.O.}

